

살기 좋은 삶을 위한
전라북도 기초생활 SOC 접근성 및 개선 방안

ISSUE
BRIEFING
2018

전북연구원 이슈브리핑
2018.11.15 vol.188

www.jthink.kr

연구진
장남정, 오병록, 조하진 지역개발연구부
이종섭, 장세길 사회문화연구부

ISSUE BRIEFING 2018

전북연구원 이슈브리핑
2018.11.15 vol.188

CONTENTS

살기 좋은 삶을 위한 전라북도 기초생활 SOC 접근성 및 개선 방안

1. 지표기반 국토모니터링 개요	5
2. 기초생활 SOC 접근성 분석	8
3. 분석결과 및 시사점	19
4. 정책제언	23



발행인_김선기

발행처_전북연구원

주소_전북 전주시 완산구 콩쥐밭쥐로 1696

TEL_063)280-7100 FAX_063)286-9206

※이슈브리핑에 수록된 내용은 연구진의 견해로서 전라북도의 정책과는 다를 수도 있습니다.

※지난 호 이슈브리핑을 홈페이지 (www.jthink.kr)에서도 볼 수 있습니다.

살기 좋은 삶을 위한 전라북도 기초생활 SOC 접근성 및 개선 방안

■ 지표기반 국토모니터링 - 기초생활 SOC 접근성 분석

- 국토교통부는 국토의 상태 진단·전망, 정책과 계획의 성과평가 및 향후 대응방안 모색을 위해 지표기반 국토모니터링 사업을 추진 중이다. 이중 '생활인프라 시설 접근성' 지표는 국민이 생활을 영위하는데 기초적으로 필요한 보육시설, 복지시설, 보건시설 등을 이용하는데 소요되는 이동거리를 측정해 지표로 최근 전국분석 결과에 대한 발표가 있었다. 본 이슈브리프에서는 2017 국토모니터링 보고서의 기초생활 SOC 격자별 접근성 분석결과 중 전라북도 특성을 분석하고 향후 접근성 향상을 위한 기본방향을 모색하였다.

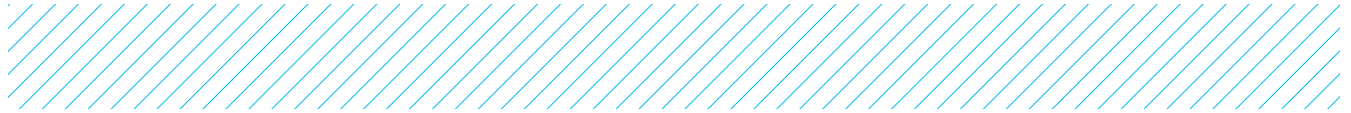
■ 도시지역/농촌지역 접근성 차이는 명확하나, 수요 등을 고려할 경우 단순거리 비교는 어려움

- 기초생활 SOC 10개 항목(보육시설 1개, 교통시설 1개, 복지시설 1개, 문화시설 3개, 도시공원시설 1개, 보건의료시설 3개 항목)에 대한 접근성 분석결과, 전라북도 내 전국 평균대비 접근성이 가장 우수한 시설은 일반보건의료시설, 상대적으로 부족한 시설은 (도시공원을 제외한) 공공도서관으로 나타났다. 도시지역(동부) 대비 농촌지역(읍면부)이 전반적으로 접근성이 열악한 것으로 나타나지만, 인구분포 등에 따른 시설 수요, 시설 규모에 따른 수용능력, 시설별 접근성 중요도 등을 반영하는데 한계가 있어 분석결과의 절대적 비교는 어려운 것으로 판단된다.

■ 기초생활 인프라 특성 및 수요를 고려한 확충전략 필요

- 상기 분석한 기초생활 시설에 대해 무조건적인 확충이 아니라 시설별 특성을 고려한 접근성 개선 전략이 필요하며 기본방향을 제시하면 다음과 같다.

SUMMARY 02



구분	기본방향
보육시설 (어린이집 및 유치원)	- 접근성이 중시되는 기본적인 영유아 복지시설이지만 저출산으로 인해 보육시설의 정원충족율이 계속해서 감소 - 농촌지역을 중심으로 시설의 추가적인 확충과 함께 취약한 보육시설에 대한 차량운행비, 보육교사 인건비 지원 확대 등과 같은 보육서비스의 질적 향상이 필요
교통시설 (주차장)	- 도시지역은 주차장까지 이동거리에 의한 접근성이 아닌 주차수요를 고려한 분석 결과를 토대로 주차시설 공급 필요 - 농촌지역은 읍면소재지 시가지에서의 주차이용 편의성 향상방안 모색이 가능
복지시설 (노인여가복지시설)	- 농촌지역 중 노인종합복지관이 한 개소만 설치된 경우 면단위 지역에 분관을 설치하거나 규모가 큰 경로당을 거점경로당으로 조성필요 - 경로당은 수요대비 공급과잉으로 추가적인 경로당의 설치보다는 현재 설치된 경로당의 활성화를 통한 여가복지서비스의 확대 필요
문화시설 (공공도서관, 공공체육시설 기타문화시설)	- 도시지역은 전문문화시설(예, 공연장, 전시장) 확충과 종목별 체육시설 조성 필요 - 농촌지역은 복합문화시설(예, 생활문화센터)로 조성하고, 신규 조성보다 기존 시설의 리모델링(공간, 장비)과 시설 활성화를 위한 운영인력 지원 필요
도시공원시설	- 도시지역을 중심으로 '한평공원'과 같은 소공원을 공급하거나 지역 내 빈집을 철거하여 공원으로 조성하는 방식으로 공원 접근성 증대 가능
보건의료시설 (병원 및 의원시설, 종합병원 및 응급의료시설, 보건기관)	- 농촌지역은 의료원을 중심으로 공공의료 인프라의 확충을 통한 보건의료사각지대 해소 모색 필요 - 공공의료전문대학원 설립을 통한 공공의료 전문인력 양성 및 보건의료취약지역 양질의 의료서비스 제공 기반 마련 필요

■ 도시지역은 신도시지역 전문화, 농촌지역은 중심지 복합화 공간계획 필요

- 기초생활 SOC확충은 도시지역(동부)의 경우 구도심에 기존 기초생활 시설이 집중되어 있어 신도시로 분산 확대를 고려할 필요가 있다. 농촌지역(읍면부)은 접근성이 낮으나 수요가 낮으므로 무조건적인 시설확충 및 운영에 한계가 있으므로, 한번 접근으로 다양한 혜택을 누릴 수 있는 시설복합화 전략이 필요하다.

■ 지속적인 국토지표 모니터링 및 추가 공간정보 분석연구 필요

- 향후 국토모니터링 결과 분석 또는 추가적인 지표분석 연구 등을 수행하여 도민의 삶의 질 개선 현황 및 변화를 파악하고 시사점을 정책에 반영할 수 있는 노력이 필요하다. 또한, '지역밀착형 생활 SOC'까지 분석을 확대한다면 국토의 균형발전을 위한 생활 SOC의 효율적 보급 근거자료로 활용할 수 있을 것으로 판단된다.

I. 지표기반 국토모니터링 개요

정보제공, 현안파악, 소통강화를 위한 국토지표 기반 모니터링 추진 (국토교통부)

1. 국토모니터링 개요

○ 개념

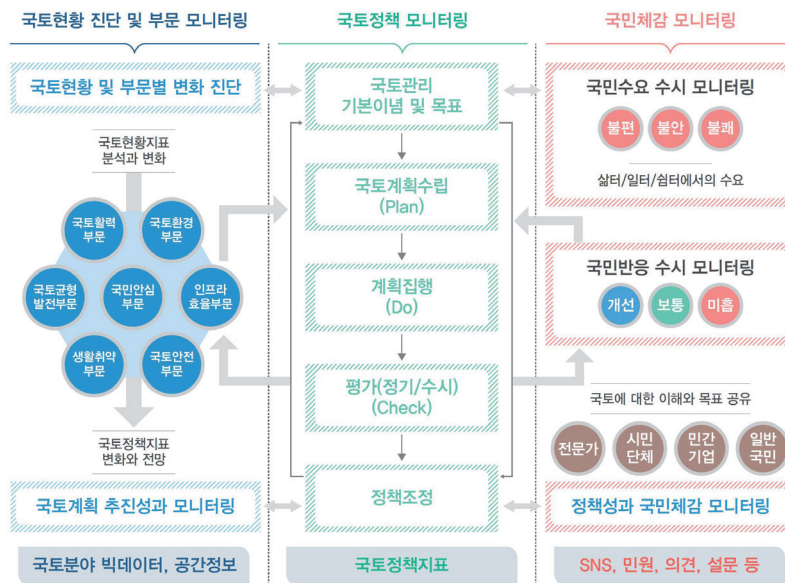
- 국토모니터링은 국토의 변화를 주기적으로 관찰·분석하여 국토의 상태를 진단·전망하고, 국토정책과 계획의 성과를 평가하여 향후 대응방안을 모색하는 데이터기반 국토정책결정 평가 수단

○ 법적근거

- 「국토기본법」 제25조 및 동법 시행령 제10조, 제19조, 국토조사에 관한 규정 제12조에 따른 국토조사성으로 구축된 국토지표를 활용하여 국토에 관한 계획 또는 정책수립, 공간정보제작, 연차보고서 작성, 국토모니터링 보고서 등을 작성

○ 역할

- 국토지표를 선정 개발하여 국토정책의 목표와 성과 달성도 수준을 이해하는 기초정보 수집·제공, 상태진단에 따른 정책현안 파악, 정보공유를 통한 국토정책 소통 강화



〈그림 1〉 국토정책 모니터링 체계

※ 출처: 2017 국토모니터링 보고서, 국토지리정보원, p.4(개요 및 그림)

2. 국토모니터링을 위한 국토지표 항목

- 국토조사를 통해 선정한 국토지표 항목
 - 국토지표는 국토균형발전 7개, 국토경쟁력 10개, 친환경 국토관리 6개, 국민생활인프라 6개로 다음과 같이 선정되었으며, 향후 연차별로 갱신 및 공표 예정
 - '생활인프라 시설 접근성' 지표는 국토균형발전 지표로 선정

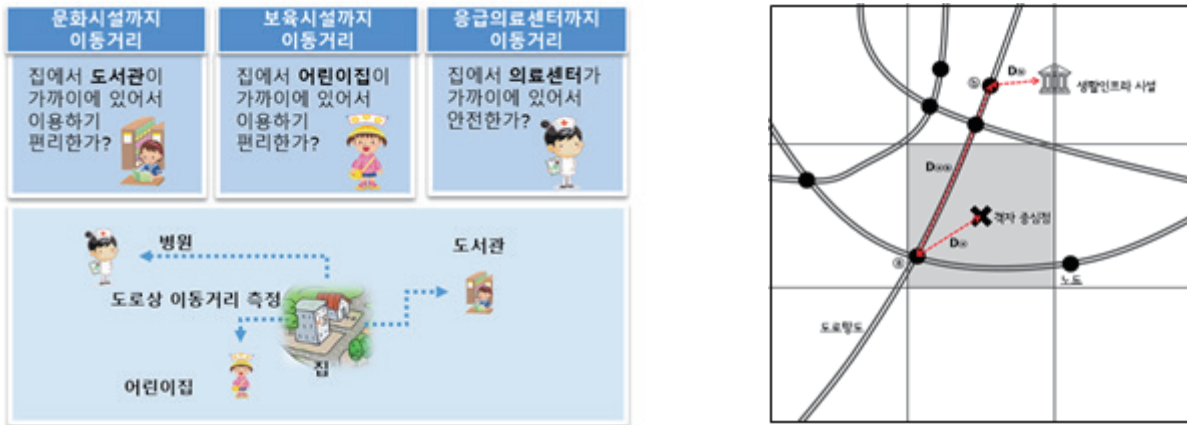
〈표 1〉 국토모니터링 분야별 지표주제

구분	지표주제		
국토균형발전	1 인구 과소화 수준 4 수도권-지방간 격차 7 지역경제 자족성 수준	2 지방중소도시 인구 5 지역간 연계협력 수준	3 생활인프라 시설 접근성 6 남북간 격차 수준
국토경쟁력	1 국토인프라 공급 수준 4 토지 생산성 7 국가물류 경쟁력 수준 10 도시·지역의 혁신역량 및 발전잠재력 수준	2 국토인프라의 노후도 5 유희토지의 활용 수준 8 교통 인프라 이용 및 지능화 수준	3 국토의 개방 수준 6 유라시아 대륙 연결기반 조성 수준 9 스마트시티 구축 수준
친환경 국토관리	1 수질 및 대기 오염 수준 4 자원순환형·재생에너지 기반의 국토조성 수준	2 그린교통 이용 수준 5 재해취약 및 대응 수준	3 토지 압축이용 수준 6 녹색국토 조성 수준
국민생활인프라	1 생활인프라 시설 향유 정도 4 주거복지 수준	2 문화활동 향유도 5 생활안전 수준	3 장애없는 국토구현 수준 6 국토경관 개선 수준

※ 출처: '국토종합계획 제도 개선을 위한 국토지표 선정 및 운용방안 연구, 국토교통부, 2016', 2017국토모니터링 보고서, 국토지리정보원, p79'에서 재인용하여 정리

- 생활인프라(기초생활 SOC) 접근성 지표
 - 국민이 생활을 영위하는데 기초적으로 필요한 보육시설, 복지시설, 보건시설 등을 이용하기에 소요되는 이동거리를 측정한 지표로서 국민중심의 생활밀착형 정책 개발에 필요한 응용지표
 - 주민들이 생활기반시설까지 도로상 평균이동거리를 격자단위¹⁾로 측정한 지표

1) 생활기반시설 주소를 (x,y)좌표로 변환하고, 500m×500m 격자의 중심점에서 가장 가까운 시설까지의 도로이동거리(국가교통DB 교통망 GIS 도로 기준)를 네트워크 분석을 통해 계산 (그림2 참조)



※ 출처 : 국토정보플랫폼_생활기반시설 접근성 (<http://map.ngii.go.kr>) (2018. 10.)

※ A격자로부터 B시설까지의 도로이동거리= $D@+D@+D@$ 생활기반시설 접근성 지표 개념 및 이동거리 산정방법

〈그림 2〉 생활기반시설 접근성 지표 개념 및 이동거리 산정방법

3. 2017 국토모니터링 보고서

- 2017년 국토모니터링 보고서에서는 다음의 21개 지표에 대한 공간분석 결과를 수록하였음
 - 기초생활 SOC 격자별 접근성 (10개 항목) : 보육시설 1개, 교통시설 1개, 복지시설 1개, 문화시설 3개, 도시공원시설 1개, 보건의료시설 3개
 - 인구과소화 수준 (2개 항목) : 인구과소지역 여부, 인구과소지역 비중
 - 지방중소도시 인구 (1개 항목) : 지방중소도시 인구 비중
 - 지역간 연계협력 수준 (2개 항목) : 지역 간 인구이동 비중, 외부통행 비율
 - 국토인프라의 노후도 (3개 항목) : 노후 건축물, 주택, 산업단지, 운송시설물, 수자원시설 비율
 - 유희토지의 활용 수준 (1개 항목) : 폐교 재활용율
- 본 이슈브리프에서는 2017 국토모니터링 보고서의 기초생활 SOC 격자별 접근성 분석결과(10개 항목) 중 전라북도 특성을 분석하고 향후 정책방향을 모색하고자 하였음

*주의 : 본 이슈브리프의 공간정보는 국토정보플랫폼 홈페이지 제공자료로 연구진의 분석결과가 아님을 밝히며, 관련 정보의 수정은 없었음

II. 기초생활 SOC 접근성 분석결과²⁾

도시지역/농촌지역 접근성 차이는 명확하나, 수요를 고려할 경우 단순거리 비교는 어려움

1. 보육시설 접근성 분석결과

- 전라북도 시군구별 보육시설(어린이집 및 유치원) 접근성 분석결과는 다음과 같음

구분	전국평균 (무거주제외)	전주시 완산구	전주시 덕진구	군산시	익산시	정읍시	남원시	김제시
접근성(km)	5.2 (3.6)	1.73	1.94	2.79	2.47	3.59	4.73	2.86
구분	완주군	진안군	무주군	장수군	임실군	순창군	고창군	부안군
접근성(km)	4.80	5.92	5.52	5.68	5.04	4.32	3.65	4.03

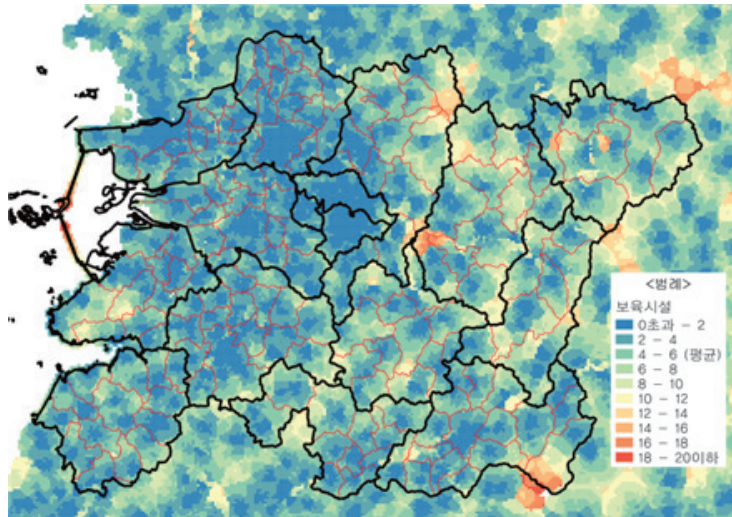
- 전국 평균기준 접근성 구분 결과는 다음과 같음

전국평균 5.2 km	해당시군
평균 이상	전주시 / 익산시 / 군산시 / 김제시 / 정읍시 / 고창군 / 부안군 / 남원시 / 순창군 / 완주군 / 임실군
평균 이하	무주군 / 장수군 / 진안군

무거주제외 3.6 km	해당시군
평균 이상	전주시 / 익산시 / 군산시 / 김제시 / 정읍시
평균 이하	고창군 / 부안군 / 남원시 / 순창군 / 완주군 / 임실군 / 무주군 / 장수군 / 진안군

※ 주의 : 단순 평균값 비교결과로 평균이상 시군의 접근성이 양호하다 평가하기 어려움

※ 전주시는 완산구와 덕진구 접근성의 평균값임



〈그림 3〉 보육시설 접근거리(km) 분포

2) 국토지리정보원에서 제공하는 '국토정보플랫폼 생활기반시설 접근성' (<http://map.ngii.go.kr>) (2018. 10.) 분석결과 자료 세부 분석결과는 '2017 국토모니터링 보고서, 국토지리정보원'를 참조

2. 주차시설 접근성 분석결과

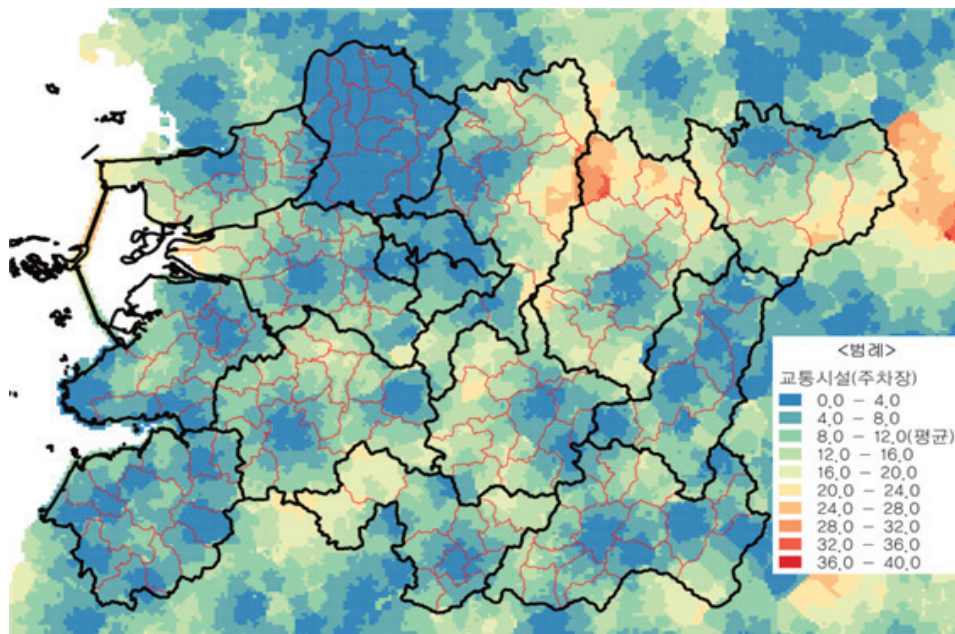
- 전라북도 시군구별 주차시설 접근성 분석결과는 다음과 같음

구분	전국평균 (무거주제외)	전주시 완산구	전주시 덕진구	군산시	익산시	정읍시	남원시	김제시
접근성(km)	9.7 (7.6)	6.21	4.66	9.43	2.12	9.68	7.97	9.03
구분	완주군	진안군	무주군	장수군	임실군	순창군	고창군	부안군
접근성(km)	11.35	14.82	13.13	6.41	10.73	11.15	5.68	6.01

- 전국 평균기준 접근성 구분 결과는 다음과 같음

전국평균 9.7 km	해당시군
전국평균 이상	익산시 / 전주시 / 고창군 / 부안군 / 장수군 / 남원시 / 김제시 / 군산시 / 정읍시
전국평균 이하	임실군 / 순창군 / 완주군 / 무주군 / 진안군
무거주제외 7.6 km	해당시군
전국평균 이상	익산시 / 전주시 / 고창군 / 부안군 / 장수군
전국평균 이하	남원시 / 김제시 / 군산시 / 정읍시 / 임실군 / 순창군 / 완주군 / 무주군 / 진안군

※ 주의: 단순 평균값 비교결과로 평균이상 시군의 접근성이 양호하다 평가하기 어려움



〈그림 4〉 주차시설 접근거리(km) 분포

3. 노인여가복지시설 접근성 분석결과

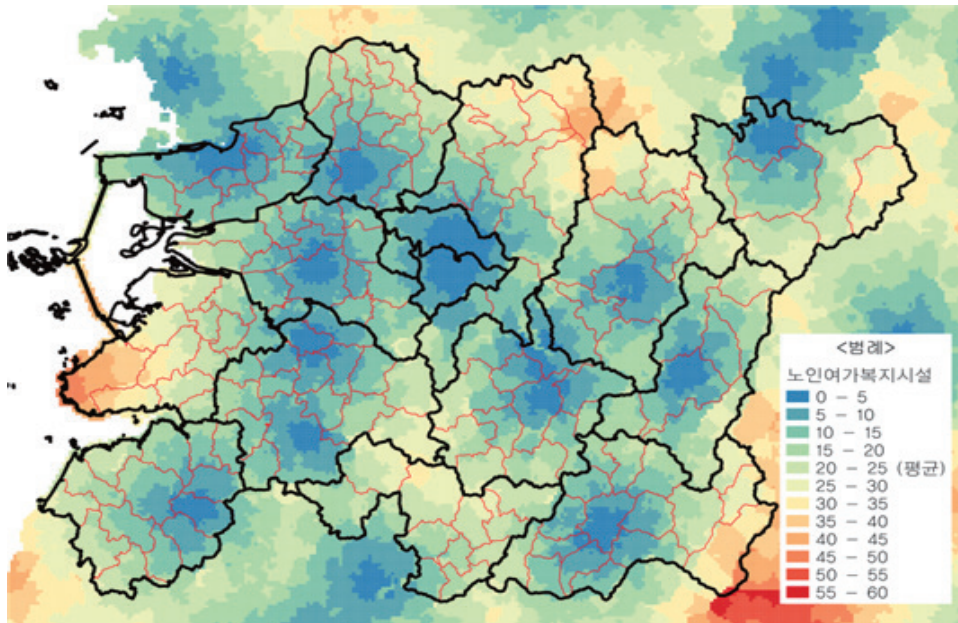
● 전라북도 시군구별 노인여가복지시설 접근성 분석결과는 다음과 같음

구분	전국평균 (무거주제외)	전주시 완산구	전주시 덕진구	군산시	익산시	정읍시	남원시	김제시
접근성(km)	21.7 (10.2)	4.95	5.73	10.24	14.49	13.08	17.65	11.68
구분	완주군	진안군	무주군	장수군	임실군	순창군	고창군	부안군
접근성(km)	20.16	17.22	18.63	15.22	14.15	21.20	14.83	27.05

● 전국 평균기준 접근성 구분 결과는 다음과 같음

전국평균 21.7 km	해당시군
전국평균 이상	전주시 / 군산시 / 김제시 / 정읍시 / 임실군 / 익산시 / 고창군 / 장수군 진안군 / 남원시 / 무주군 / 완주군 / 순창군
전국평균 이하	부안군
무거주제외 10.2 km	해당시군
전국평균 이상	전주시
전국평균 이하	군산시 / 김제시 / 정읍시 / 임실군 / 익산시 / 고창군 / 장수군 진안군 / 남원시 / 무주군 / 완주군 / 순창군 / 부안군

※ 주의 : 단순 평균값 비교결과로 평균이상 시군의 접근성이 양호하다 평가하기 어려움



〈그림 5〉 노인여가복지시설 접근거리(km) 분포

4. 문화시설(공공도서관) 접근성 분석결과

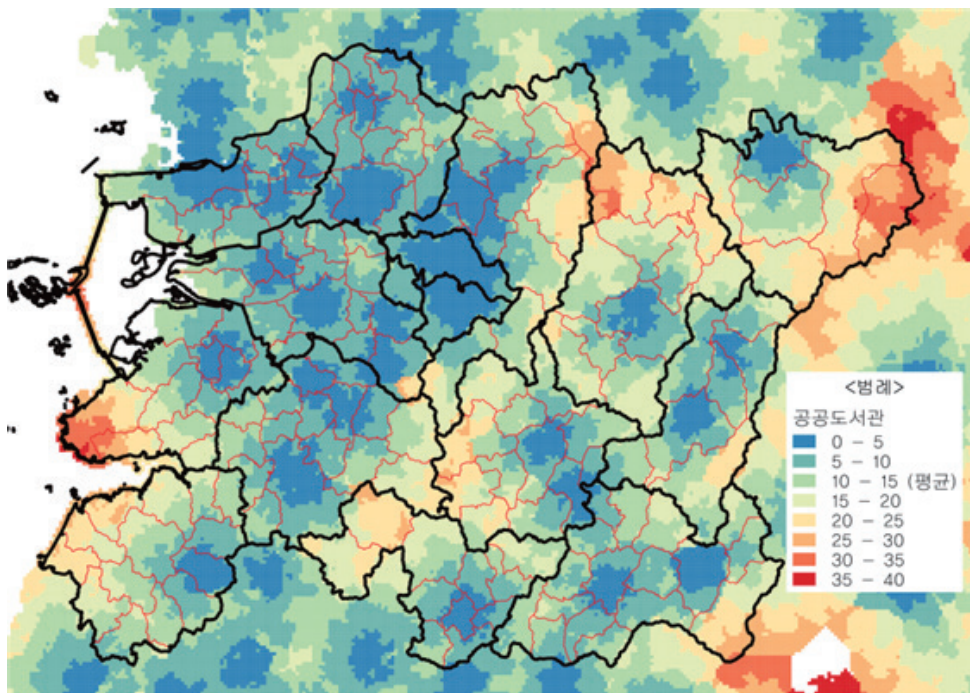
- 전라북도 시군구별 공공도서관 접근성 분석결과는 다음과 같음

구분	전국평균 (무거주제외)	전주시 완산구	전주시 덕진구	군산시	익산시	정읍시	남원시	김제시
접근성(km)	13.0 (10.2)	4.25	3.77	7.10	6.76	9.37	10.93	7.25
구분	완주군	진안군	무주군	장수군	임실군	순창군	고창군	부안군
접근성(km)	12.2	15.59	18.31	10.81	13.02	13.35	13.83	14.71

- 전국 평균기준 접근성 구분 결과는 다음과 같음

전국평균 13.0 km	해당시군
전국평균 이상	전주시 / 익산시 / 군산시 / 김제시 / 정읍시 / 장수군 / 남원시 / 완주군
전국평균 이하	임실군 / 순창군 / 고창군 / 부안군 / 진안군 / 무주군
무거주제외 10.2 km	해당시군
전국평균 이상	전주시 / 익산시 / 군산시 / 김제시 / 정읍시
전국평균 이하	장수군 / 남원시 / 완주군 / 임실군 / 순창군 / 고창군 / 부안군 / 진안군 / 무주군

※ 주의: 단순 평균값 비교결과로 평균이상 시군의 접근성이 양호하다 평가하기 어려움



〈그림 6〉 공공도서관 접근거리(km) 분포

5. 문화시설(공공체육시설) 접근성 분석결과

● 전라북도 시군구별 공공체육시설 접근성 분석결과는 다음과 같음

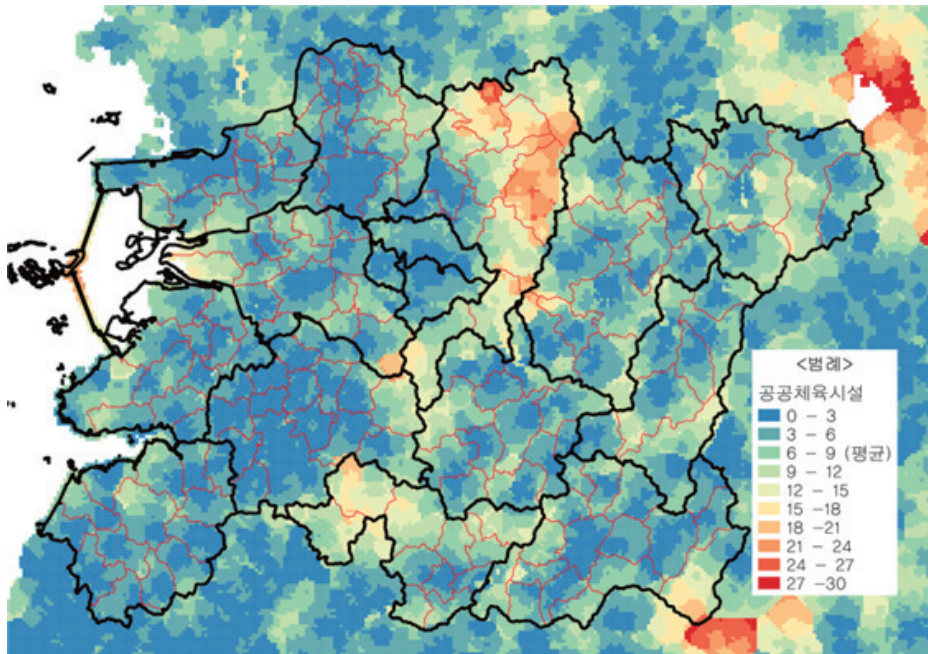
구분	전국평균 (무거주제외)	전주시 완산구	전주시 덕진구	군산시	익산시	정읍시	남원시	김제시
접근성(km)	6.7 (5.0)	4.21	4.51	4.72	4.54	3.84	5.82	6.00
구분	완주군	진안군	무주군	장수군	임실군	순창군	고창군	부안군
접근성(km)	12.1	6.05	6.58	6.09	5.56	9.02	4.13	4.68

● 전국 평균기준 접근성 구분 결과는 다음과 같음

전국평균 6.7 km	해당시군
전국평균 이상	정읍시 / 고창군 / 전주시 / 익산시 / 부안군 / 군산시 / 임실군 남원시 / 김제시 / 진안군 / 장수군 / 무주군
전국평균 이하	순창군 / 완주군

무거주제외 5.0 km	해당시군
전국평균 이상	정읍시 / 고창군 / 전주시 / 익산시 / 부안군 / 군산시
전국평균 이하	임실군 / 남원시 / 김제시 / 진안군 / 장수군 / 무주군 / 순창군 / 완주군

※ 주의 : 단순 평균값 비교결과로 평균이상 시군의 접근성이 양호하다 평가하기 어려움



〈그림 7〉 공공체육시설 접근거리(km) 분포

6. 문화시설(기타문화시설) 접근성 분석결과

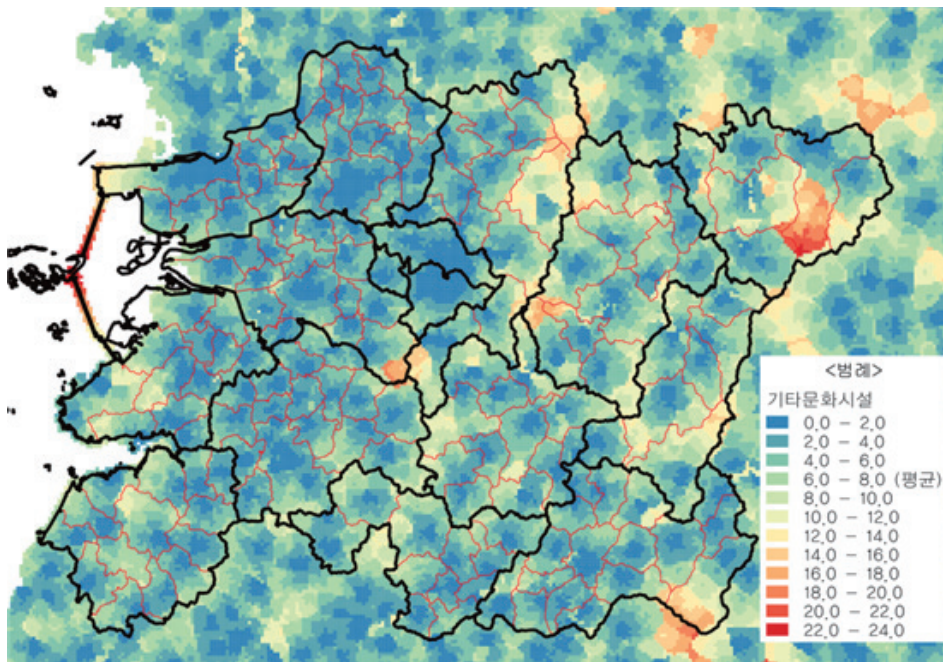
- 전라북도 시군구별 기타문화시설 접근성 분석결과는 다음과 같음
 - 박물관, 미술관, 문화의집, 문예회관, 지방문화원, 주민센터 등

구분	전국평균 (무거주제외)	전주시 완산구	전주시 덕진구	군산시	익산시	정읍시	남원시	김제시
접근성(km)	6.0 (4.4)	3.21	3.11	3.96	3.17	4.16	5.02	4.03
구분	완주군	진안군	무주군	장수군	임실군	순창군	고창군	부안군
접근성(km)	6.25	6.13	7.55	6.34	5.39	4.78	4.67	4.78

- 전국 평균기준 접근성 구분 결과는 다음과 같음

전국평균 6.0 km	해당시군
전국평균 이상	전주시 / 익산시 / 군산시 / 김제시 / 정읍시 / 고창군 / 순창군 / 부안군 / 남원시 / 임실군
전국평균 이하	진안군 / 완주군 / 장수군 / 무주군
무거주제외 4.4 km	해당시군
전국평균 이상	전주시 / 익산시 / 군산시 / 김제시 / 정읍시
전국평균 이하	고창군 / 순창군 / 부안군 / 남원시 / 임실군 / 진안군 / 완주군 / 장수군 / 무주군

※ 주의 : 단순 평균값 비교결과로 평균이상 시군의 접근성이 양호하다 평가하기 어려움



〈그림 8〉 기타문화시설 접근거리(km) 분포

7. 도시공원시설(생활권공원 및 주제공원) 접근성 분석결과

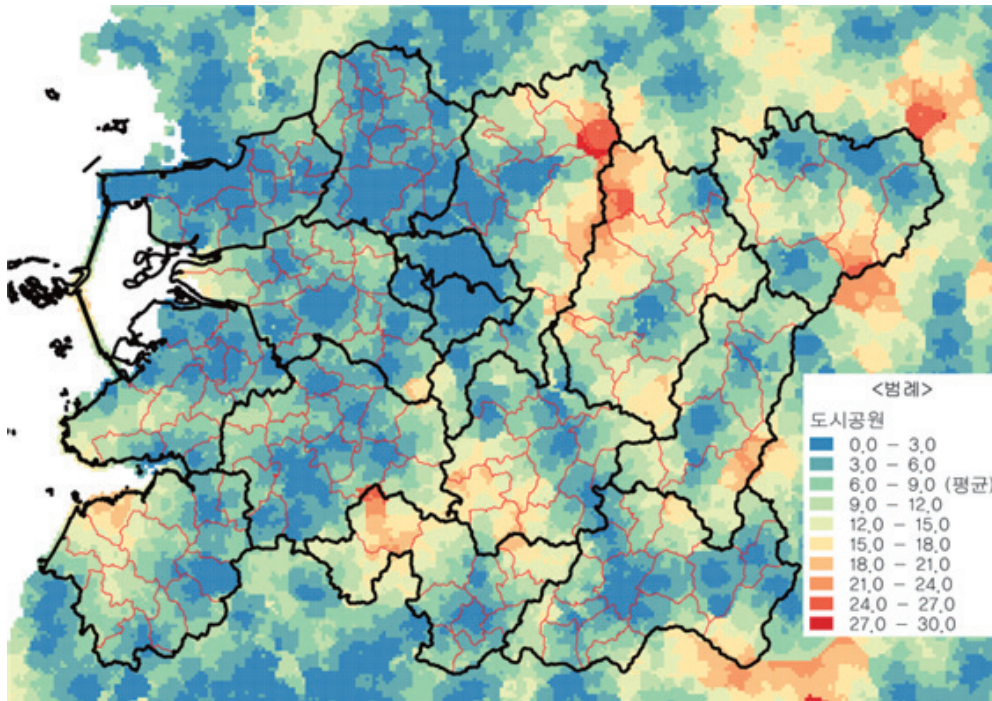
- 전라북도 시군구별 도시공원시설 접근성 분석결과는 다음과 같음

구분	전국평균 (무거주제외)	전주시 완산구	전주시 덕진구	군산시	익산시	정읍시	남원시	김제시
접근성(km)	7.6 (5.6)	2.44	2.76	3.50	3.77	6.22	7.28	6.09
구분	완주군	진안군	무주군	장수군	임실군	순창군	고창군	부안군
접근성(km)	9.76	12.38	9.14	9.27	9.36	10.78	7.99	5.96

- 전국 평균기준 접근성 구분 결과는 다음과 같음

전국평균 7.6 km	해당시군
전국평균 이상	전주시 / 군산시 / 익산시 / 부안군 / 김제시 / 정읍시 / 남원시
전국평균 이하	고창군 / 무주군 / 장수군 / 임실군 / 완주군 / 순창군 / 진안군
무거주제외 5.6 km	해당시군
전국평균 이상	전주시 / 군산시 / 익산시
전국평균 이하	부안군 / 김제시 / 정읍시 / 남원시 / 고창군 / 무주군 / 장수군 / 임실군 / 완주군 / 순창군 / 진안군

※ 주의: 단순 평균값 비교결과로 평균이상 시군의 접근성이 양호하다 평가하기 어려움



<그림 9> 도시공원시설 접근거리(km) 분포

8. 보건의료시설(종합병원 및 응급의료시설) 접근성 분석결과

- 전라북도 시군구별 종합병원 및 응급의료시설 접근성 분석결과는 다음과 같음

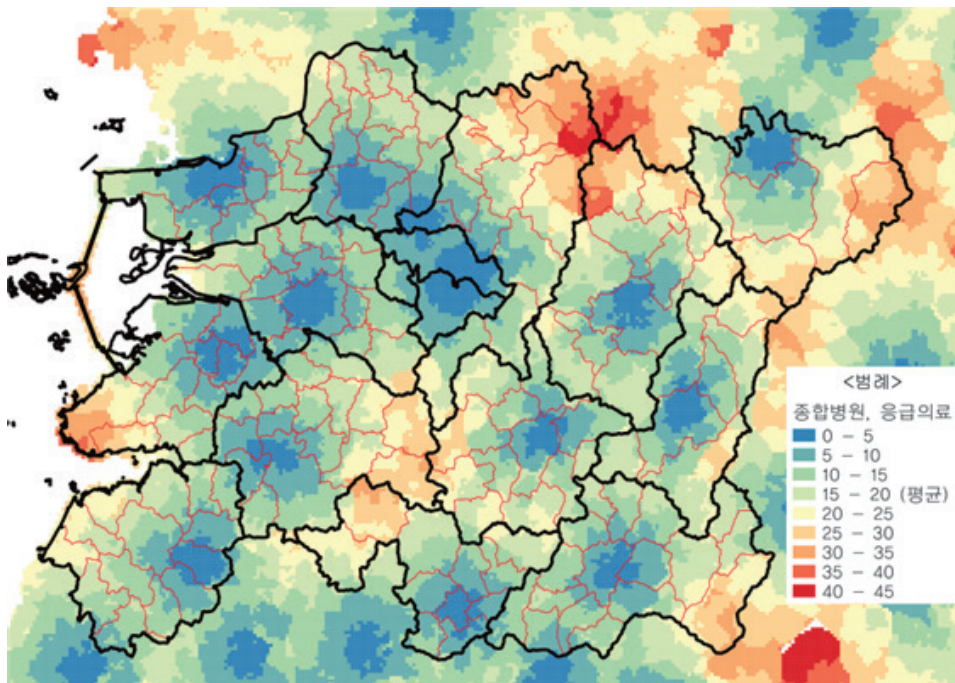
구분	전국평균 (무거주제외)	전주시 완산구	전주시 덕진구	군산시	익산시	정읍시	남원시	김제시
접근성(km)	18.1 (14.6)	5.90	5.29	9.93	11.77	15.22	14.31	11.33
구분	완주군	진안군	무주군	장수군	임실군	순창군	고창군	부안군
접근성(km)	19.06	16.93	18.74	14.87	15.31	15.16	13.30	14.97

- 전국 평균기준 접근성 구분 결과는 다음과 같음

전국평균 18.1 km	해당시군
전국평균 이상	전주시 / 군산시 / 김제시 / 익산시 / 고창군 / 남원시 / 장수군 부안군 / 순창군 / 정읍시 / 임실군 / 진안군
전국평균 이하	무주군 / 완주군

무거주제외 14.6 km	해당시군
전국평균 이상	전주시 / 군산시 / 김제시 / 익산시 / 고창군 / 남원시
전국평균 이하	장수군 / 부안군 / 순창군 / 정읍시 / 임실군 / 진안군 / 무주군 / 완주군

※ 주의: 단순 평균값 비교결과로 평균이상 시군의 접근성이 양호하다 평가하기 어려움



〈그림 11〉 종합병원 및 응급의료시설 접근거리(km) 분포

9. 보건의료시설(병원 및 의원시설) 접근성 분석결과

● 전라북도 시군구별 병원 및 의원시설 접근성 분석결과는 다음과 같음

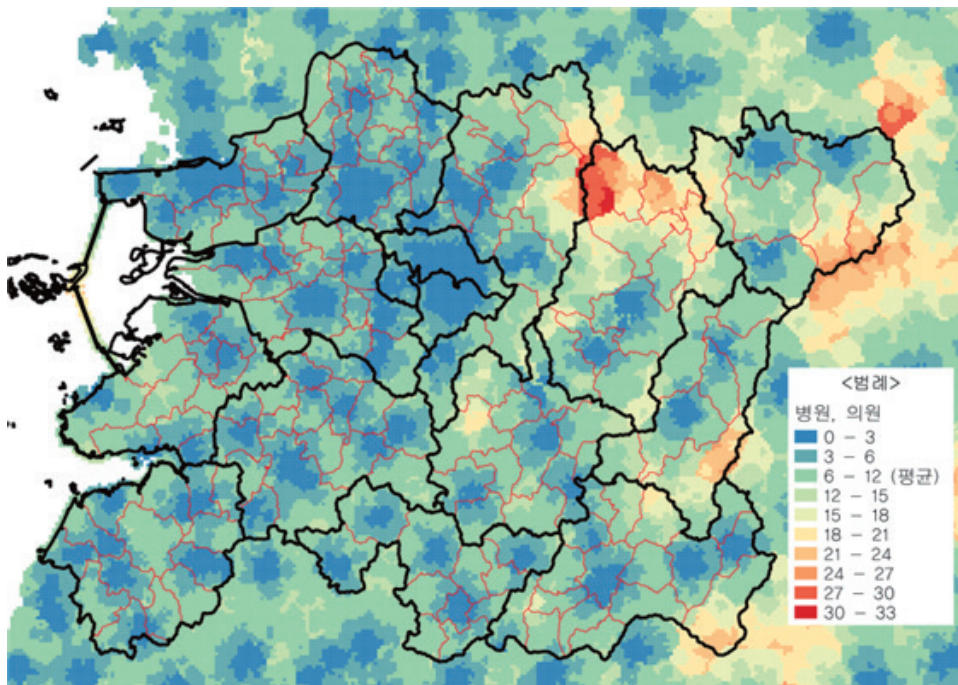
구분	전국평균 (무거주제외)	전주시 완산구	전주시 덕진구	군산시	익산시	정읍시	남원시	김제시
접근성(km)	8.6 (6.2)	3.05	3.02	4.60	4.90	5.65	8.49	5.35
구분	완주군	진안군	무주군	장수군	임실군	순창군	고창군	부안군
접근성(km)	8.67	13.31	11.22	10.12	8.17	6.03	5.47	6.82

● 전국 평균기준 접근성 구분 결과는 다음과 같음

전국평균 8.6 km	해당시군
전국평균 이상	전주시 / 군산시 / 익산시 / 김제시 / 고창군 / 정읍시 / 순창군 / 부안군 / 임실군 / 남원시
전국평균 이하	완주군 / 장수군 / 무주군 / 진안군

무거주제외 6.2 km	해당시군
전국평균 이상	전주시 / 군산시 / 익산시 / 김제시 / 고창군 / 정읍시 / 순창군
전국평균 이하	부안군 / 임실군 / 남원시 / 완주군 / 장수군 / 무주군 / 진안군

※ 주의: 단순 평균값 비교결과로 평균이상 시군의 접근성이 양호하다 평가하기 어려움



<그림 12> 병원 및 의원시설 접근거리(km) 분포

10. 보건의료시설(일반보건의료시설) 접근성 분석결과

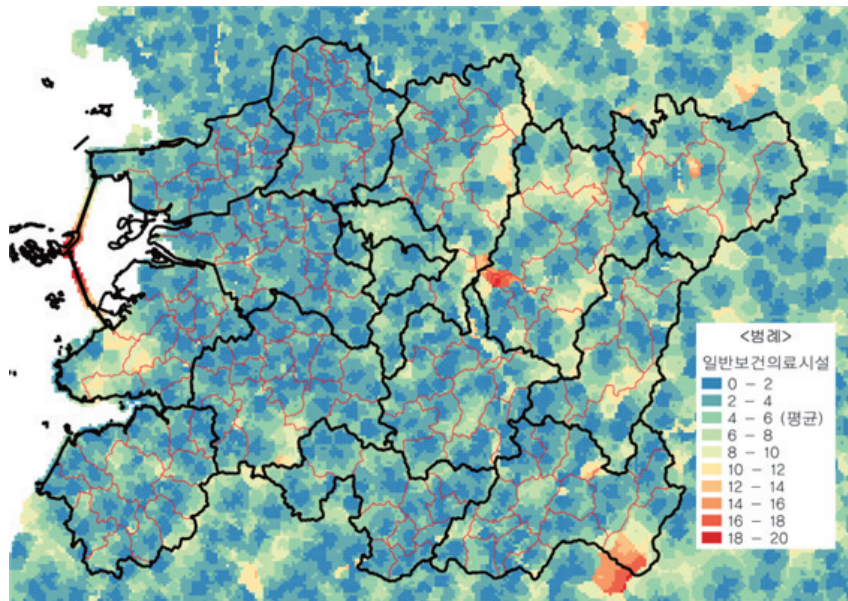
- 전라북도 시군구별 일반보건의료시설 접근성 분석결과는 다음과 같음

구분	전국평균 (무거주제외)	전주시 완산구	전주시 덕진구	군산시	익산시	정읍시	남원시	김제시
접근성(km)	4.8 (3.7)	4.21	5.02	2.96	2.71	3.26	4.16	2.84
구분	완주군	진안군	무주군	장수군	임실군	순창군	고창군	부안군
접근성(km)	4.45	5.09	4.70	4.38	3.66	3.20	3.35	4.31

- 전국 평균기준 접근성 구분 결과는 다음과 같음

전국평균 4.8 km	해당시군
전국평균 이상	익산시 / 김제시 / 군산시 / 순창군 / 정읍시 / 고창군 / 임실군 / 남원시 부안군 / 장수군 / 완주군 / 전주시 / 무주군
전국평균 이하	진안군
무거주제외 3.7 km	해당시군
전국평균 이상	익산시 / 김제시 / 군산시 / 순창군 / 정읍시 / 고창군 / 임실군
전국평균 이하	남원시 / 부안군 / 장수군 / 완주군 / 전주시 / 무주군 / 진안군

※ 주의: 단순 평균값 비교결과로 평균이상 시군의 접근성이 양호하다 평가하기 어려움



〈그림 12〉 일반보건의료시설 접근거리(km) 분포

2. 분석의 한계 및 검토사항

가. 인구분포 등에 따른 시설 수요 반영의 한계

- 전라북도 농촌지역(읍면부)과 같이 시설에 대한 수요(인구수 등)가 낮은 곳은 공급이 없으므로 접근성에 대한 기준을 정하고 기준값에 의한 비교분석이 필요함

나. 시설 규모에 따른 수용능력 반영의 한계

- 개별 시설의 규모와 수용능력이 다르므로 접근성만으로 이용의 편의성을 동일하게 평가하기 어려움
 * 예) 도서관 도서수가 최소 3,340권(경기 시흥시 시흥시OO도서관)에서 최대 780,890권(대전 중구 대전광역시OO도서관)으로 차이 발생(2017년 공공도서관 통계자료)

다. 시설별 접근성 중요도 반영의 한계

- 공공도서관의 경우 접근성에 따라 방문객 영향을 받으나 이용빈도가 낮은 요양병원 등 복지시설은 접근성 중요도가 상대적으로 낮다고 할 수 있으며, 시설별 적정 거리가 상이할 수 있음

라. 500m 격자단위와 거리측정 기준에 따른 한계

- 인구밀도가 높은 도시지역의 격자분석이 타당하나, 밀도가 낮고 균일하게 분포하지 않는 농촌지역의 경우 500m 격자 사용과 격자 중심점 기준 분석에 따른 오차가 발생할 수 있음
- 접근성 데이터 레이아웃 설명자료 중 유의사항³⁾

〈유의사항〉

1. 생활기반시설 원천자료 중 일부는 주소를 좌표로 변환할 때 포함되어 있는 오류(시점차이, 주소 부정확성 등)로 누락된 경우도 있음
2. 도로이동거리는 도로상세도, 위치정확성 등 원천자료의 한계로 일부 경우 사용자의 실제 이동거리와 차이가 날 수 있음
3. 도로로 시설 접근이 불가능할 경우, 접근성 거리에 -1 처리(예: 울릉도 지역의 종합병원, 응급의료시설 접근성 등)

3) 격자기반 생활기반시설 접근성 데이터 레이아웃 설명 (<http://map.ngii.go.kr>) (2018. 10.)

III. 대상 시설별 특성 및 시사점

기초생활 인프라 특성 및 수요를 고려한 확충전략 필요

- 2017 국토모니터링 보고서의 기초생활 SOC 10개 시설 분석결과 전라북도 내 전국 평균대비 접근성이 가장 우수한 시설은 일반보건의료시설이며, 가장 부족한 시설은 (도시공원은 제외 시) 공공도서관으로 나타남
- 평균 거리로 판단할 경우 일반보건의료시설이 3.8km, 보육시설 4.1km, 기타문화시설 5.0km순으로 접근성이 양호한 것으로 나타남

〈표〉 기초생활 SOC 접근성 분석결과 종합

구분	접근성이 전국 평균이상인 전라북도 시군개소			전라북도 평균 접근성 (km)*
	평균	무거주제외	합계 (개소)	
보육시설	11	5	16	4.1
주차시설	9	5	14	8.8
노인여가복지시설	13	1	14	15.8
공공도서관(문화)	8	5	13	11.2
공공체육시설(문화)	12	6	18	6.0
기타문화시설	10	5	15	5.0
도시공원	7	3	10	7.4
종합병원 및 응급의료시설	12	6	18	14.0
병원 및 의원시설	10	7	17	7.3
일반보건의료시설	13	7	20	3.8

* 시군구별 분석결과와의 평균값

- 도시지역(동부) 대비 농촌지역(읍면부)이 전반적으로 접근성이 열악한 것으로 나타남
- 그러나, 각각 기초생활 시설에 대한 접근성 개선을 위해서는 무조건적인 확충이 아니라 각 시설별 다음의 특성을 고려한 전략이 필요함

1. 보육시설 (어린이집 및 유치원)

- 접근성 분석특성
 - (전국평균 기준) 전국 평균보다 보육시설의 접근성이 낮은 시군은 무주, 장수, 진안으로 영유아의 보육시설 접근성이 다른 지역에 비해서 상대적으로 낮게 나타남 (보육시설 10개소 미만)
 - (무거주제외 기준) 무거주지역을 제외한 평균값을 기준으로 할 경우 전주, 익산, 군산, 김제, 정읍을

제외한 시군이 평균에 미치지 못하는 것으로 나타남

○ 시사점

- 보육시설은 접근성이 중시되는 기본적인 영유아 복지시설이지만 저출산으로 인해 보육시설의 정원충족율이 계속해서 낮아지고 있는 현실적 여건에 대한 검토가 필요함
- 농촌지역의 보육인프라의 확충은 불가피하지만 전라북도의 보육시설 총족율은 2017년말 기준 77.3%에 불과해 수요보다는 공급량이 더 높은 상황임
- 농촌지역을 중심으로 보육시설의 추가적인 확충과 함께 농촌지역의 취약한 보육시설에 대한 차량운행비, 보육교사 인건비 지원 확대 등과 같은 보육서비스의 질적 향상이 마련될 필요가 있음

2. 교통시설(주차장)

○ 접근성 분석특성

- (전국평균 기준) 장수를 제외한 동부권 군지역 주차장 접근성이 전국평균 이하인 것으로 나타났으며, 익산시의 경우에는 시 전체지역 주차장 접근성이 우수한 것으로 나타남
- (무거주제외 기준) 익산, 전주, 고창, 부안, 장수에서 전국평균 이상의 주차장 접근성을 보였음

○ 시사점

- 모든 시지역과 관광지 등 집객시설이 있는 군지역은 비교적 양호한 주차장 접근성을 보여주고 있으나, 노령산맥으로 연결되는 산림지역의 접근성은 상대적으로 낮는데, 이는 주차수요에 대응한 자연스러운 결과임
- 주차장은 주차수요가 발생하는 시가지를 중심으로 설치되지만 주요교통시설, 관광지 등 집객시설이 있는 비시가지에서도 필요함. 상대적으로 고밀개발된 도시지역과 저개발된 농촌지역에 대한 주차수요에 대한 접근은 다른 방식이어야 함
- 도시지역에서는 균일하게 분포하는 모든 격자단위에서 주차장까지 이동거리에 의한 단순한 접근성이 아닌 주차수요(용량)를 감안하여 토지이용의 용도와 밀도에 따른 면밀한 분석 결과를 토대로 접근성이 낮은 지역에 주차시설 공급이 이루어져야 함
- 농촌지역에서는 읍면소재지 시가지에서의 주차이용 편의성을 높일 수 있는 방안 모색이 필요하고, 비시가지에서의 대중교통 이용의 편의성 증진 방안에 대한 고민이 필요함

3. 복지시설(노인여가복지시설)

○ 접근성 분석특성

- 노인여가복지시설은 노인종합복지관, 노인교실, 경로당 등으로 접근성 분석의 기준이 된 자료의 속성을 파악하기 어려움
- 노인종합복지관의 경우 대부분의 시군에서 1개소 이상 설치되어 있어 노인대상 여가복지서비스를 제공하는 데는 어려움이 없으며, 전주, 군산, 익산 등 도시지역은 주로 두 개소 이상 설치된 반면, 농촌지역은 읍내에 한 개소 정도 설치되어 있어 농촌노인이 도시노인에 비해서는 상대적으로 이용

상의 어려움이 있음

- 또한, 대표적인 노인여가시설인 경로당은 도시보다는 농촌지역에 많이 설치되어 있어 별도의 추가적인 설치는 필요치 않음

● 시사점

- 여가시설 중 노인종합복지관은 이용의 접근성도 중요하다는 점에서 읍내에 한 개소만 설치된 농촌지역은 면단위 지역에 분관을 설치하거나 규모가 큰 경로당을 거점경로당으로 조성하여 여가복지서비스의 사각지대를 해소하기 위한 대안을 마련할 필요가 있음
- 특히, 농촌지역의 경로당은 수요대비 공급과잉으로 추가적인 경로당의 설치보다는 현재 설치된 경로당의 활성화를 통한 여가복지서비스의 확대가 필요함

4. 문화시설(공공도서관, 공공체육시설, 기타 문화시설)

● 접근성 분석특성

- (전국평균 기준) 공공체육시설은 순창과 완주가 전국 평균 이하이며, 문화시설 두 유형(공공도서관, 기타문화시설) 모두에서 전국 평균 이하로 나타난 지역은 진안과 무주로 나타남
- (무거주제외 기준) 공공도서관은 전주, 익산, 군산, 김제, 정읍에서 공공체육시설은 정읍, 고창, 전주, 익산, 부안, 군산이 평균 이상으로 구분되었으며. 기타문화시설은 남원과 8개 군지역이 전국 평균 이하로 나타남

● 시사점

- 문화시설과 공공체육시설은 시군별로 최소기준(예, 1시군 1개소)을 설정하여 조성하고, 인구가 많은 지역에 추가로 조성되기 때문에 도시지역과 농촌지역의 접근성 차이가 명확함
- 시군별 거점형 문화 및 체육시설은 대부분 충족되고 있으나, 최근에는 집과 직장에서 가까운 생활권형 시설이 중요해져 읍면동 단위로 시설이 필요함
- 문화시설의 경우 도시지역은 전문 문화시설(예, 공연장, 전시장)이 필요하나, 농촌지역은 복합문화시설(예, 생활문화센터)로 조성하는 것이 타당하며, 신규 조성보다 기존 시설의 리모델링(공간, 장비)과 시설 활성화를 위한 운영인력 지원이 더 중요함
- 체육시설의 경우 종목별 체육시설이 필요하나, 농촌지역은 추가 조성보다 기존 시설 활용도 제고를 위한 프로그램 및 인력 지원이 필요함

5. 도시공원시설

● 접근성 분석특성

- (전국평균 기준) 도시공원이 도시지역에 설치되는 것이므로 전국평균에 의한 접근성은 시지역과

군지역으로 명확히 구별되어 나타나고 있는 바, 시지역은 평균을 상회하고 군지역은 평균보다 낮음.
 군지역의 경우에도 읍면 소재지는 양호한 접근성을 보임

- (무거주제의 기준) 인구 기준에서 상대적으로 높은 밀도를 가지는 전주, 군산, 익산은 평균보다 양호한 접근성을 나타내지만, 나머지 시군에서는 평균보다 낮은 접근성을 나타냄

● 시사점

- 도시공원의 양적인 측면(공원면적, 접근거리 등)에서 도시지역과 농촌지역을 단순히 비교하는 것은 도시공원의 설치 취지와 의미에 맞지 않음. 도시공원은 공원녹지가 부족한 ‘도시지역’에서 시민의 건강·휴양 및 정서생활 향상을 위해 설치하는 것이므로 공원녹지가 풍부한 군지역을 포함한 절대비교는 불가함
- 시지역을 대상으로 접근성을 비교할 경우, 전국평균보다 낮은 김제, 정읍, 남원은 접근성의 향상이 필요하지만 이들 도시가 도농복합시인 점을 감안하여 도시지역과 농촌지역을 구분하여 살펴볼 필요가 있음
- 도시지역에서 ‘한평공원’과 같이 소공원을 중심으로 공급하여 거주지역 어디에서나 5분 내에 걸어서 이용할 수 있는 공간을 조성하는 방향으로 추진하고, 지역 내의 빈집을 철거하여 공원으로 조성하는 방식으로 공원 접근성 증대를 고려해 볼 수 있음

6. 보건의료시설(종합병원 및 응급의료시설, 병원 및 의원시설, 보건기관)

● 접근성 분석특성

- 농촌지역은 보건의료인프라가 도시지역에 비해서 상대적으로 열악한 것이 현실임
- 농촌지역의 취약한 보건의료 인프라 해소를 위해 공중보건의제도를 운영중에 있고, 보건소의 기능보강비를 지속적으로 지원하고 있지만 농촌지역의 열악한 의료인프라를 개선하는데는 한계가 있음
- 특히, 종합병원은 전주, 군산, 익산, 정읍, 남원, 고창, 부안 등에만 설치되어 있어 나머지 시군의 종합적인 의료서비스의 접근성은 낮은 상황임

● 시사점

- 농촌지역은 의료원을 중심으로 공공의료 인프라의 확충을 통한 보건의료사각지대 해소방안 모색이 필요함
- 공공의료전문대학원 설립을 통한 공공의료 전문인력 양성 및 보건의료취약지역 양질의 의료서비스 제공기반 마련이 필요함

IV. 정책제언

도시지역은 신도시지역 전문화, 농촌지역은 중심지 복합화 공간계획 필요

1. 도시지역/농촌지역 차별화된 기초생활 SOC 공간계획 필요

- 기초생활 SOC 접근성 분석결과 도시지역(동부)과 농촌지역(읍면부)의 차이는 명확하나 지역 수요를 고려한 차별화된 공간계획이 필요함
- 도시지역의 경우 구도심에 기존 기초생활 시설이 집중되어 있어 신도시로 분산 확대를 고려해야함
- 농촌지역은 접근성이 낮으나 수요가 낮으므로 무조건적인 시설확충 및 운영에 한계가 있기 때문에 다양한 혜택을 한번 접근으로 누릴 수 있는 복합화 전략이 필요함
 - 수요가 낮을 경우 “찾아가는 서비스 제공”으로 부족한 공급을 보완할 수 있음

2. 시설별 특성을 고려한 확충 전략 필요

- 개별 시설별로 적정 접근성 거리가 상이하고, 지역 수요자의 분포에 따라 시설규모가 결정될 수 있으므로 접근성만으로 시설입지를 결정하기는 어려움
- 또한, 접근성이 중요한 보육시설, 복지시설, 도서관 등은 접근성 기반 평가가 타당하나, 거점시설의 성격을 가지는 종합병원, 기타문화시설 중 공연장 등은 접근성보다 입지가 더 중요함
- 특히, 지역의 많은 소규모 시설이 유지관리 비용 확보에 어려움이 있어 무조건적인 시설 확충은 지양할 필요가 있음

3. 지속적인 국토지표 모니터링 및 공간정보 분석연구 필요

- 공간분석에 기반을 둔 국토지표 분석결과는 지역의 현황을 상대적으로 비교할 수 있는 정보로 향후 변화양상을 지속적으로 모니터링 하여 정책결정에 활용할 수 있음
 - 국토지표는 접근성뿐만 아니라 인구과소화, 재해취약성, 수질 및 대기오염, 교통, 주거복지, 생활안전 수준 등 다양한 항목이 포함되어 있어 지자체별 개별 평가 및 종합평가가 가능할 것으로 기대됨
- 인구분포 등에 따른 시설 수요, 시설 규모에 따른 수용능력, 시설별 접근성 중요도, 다양한 교통수단 등을 반영한 공간정보 분석연구 추진이 필요함
 - 관련 연구결과는 부족한 기초생활 SOC 공급 지역의 우선순위 결정에 참고자료로 활용하는 등 전라북도 정책 현황 분석 및 평가에 활용 가능함
- 특히, 최근 정부지원이 기대되는 ‘지역밀착형 생활 SOC’에 대한 공간분석 연구를 추진하여 국토의 균형발전을 위한 생활 SOC 확충 근거자료로 활용할 수 있을 것임
 - 기초생활뿐만 아니라 여가·건강활동, 지역일자리·활력제고, 생활안전·환경 분야에서 지역과 밀착된 생활 SOC 공간분석을 통해 ‘살기 좋은 삶터’조성에 기여할수 있음



전북 전주시 완산구 콩쥐팍쥐로 1696 (효자동3가 1052-1)
대표전화 063.280.7100 팩스 063.286.9206